

城と史蹟を歩く会「江戸城裏側を歩く」ご案内資料

<日時> 平成13年6月4日(月曜日) 10時00分～16時30分ころ

<主要行程> 八幡宿駅8時10分乗車 — 東京駅 — 有楽町駅、日比谷(都バス200円)
三宅坂 — 半蔵門 — 半蔵濠 — イギリス大使館前 — 千鳥ヶ淵 —
旧近衛師団司令部 — 乾門 — 北の丸公園(昼食) — 田安門 —
蕃書調所、林請西藩最後の土屋敷跡 — 清水門 — 竹橋 — 東西線竹橋駅
(解散) — 西船橋駅 — 千葉 — 八幡宿駅18時ころ

山岸弘明

- はじめに
江戸城シリーズの第4回。西の丸周辺、日比谷、有楽町、江戸城本丸・皇居東御苑に続いて今回は半蔵門、乾門、北はね橋周辺の内濠沿い、北の丸など江戸城の裏側を歩く。表側、大手門、二重橋周辺の厳しい総石垣にくらべてなんと柔和で美しい芝土居。水濠を回りながら江戸城裏側の備えを探る。
- 三宅坂(千代田区隼町)
①最高裁判所にあった三宅藩邸前の坂。江戸の坂名の大部分は大名屋敷名
②三宅藩邸(田原1万2千石=宝暦12年～明治維新)
渡辺華山生誕の地。江戸家老を勤めたが蛮社の獄に連座して自刃
③陸軍省(明治9年～昭和16年)、参謀本部、大本営陸軍部(明治11年～昭和12年～20年)
旧陸軍の本拠。坂名が軍の代名詞に
- 槍の半蔵、松平越前、明石松平藩邸跡(国立劇場とその一帯)(千代田区隼町)
①服部正成、正就邸(旗本8千石=天正18年?～慶長10年)
伊賀衆。本能寺の変で家康の三河脱出を助け、江戸入府後伊賀組を率いて城裏半蔵門を固めた。しかし2代正就は部下に信頼なく与力が騒動、自らも家康の勘気にふれて廃絶
②松平(結城)秀康、忠直邸(北の庄68万石=慶長10年～元和9年)
秀康は家康の次男で2代秀忠の実兄。関が原の合戦後、家門筆頭として御三家に準ずる待遇を受けるが病気がちで34歳で逝去。次の忠直は大阪夏、冬の陣で大阪城一番乗りの功績をあげるが、放蕩乱行を繰り返して不行跡廃絶、豊後大分へ配流
③松平光長邸(高田40万石=寛永元年～天和元年)
松平忠直長男。御三家に次ぐ御四家として重きをなすが越後騒動の綱吉親裁で廃絶
④松平直常から9代(明石6万石=享保3年～明治維新)
結城秀康6男からはじまる越前系松平家。はじめ4万石で家斉25男の持参金2万石が加増

国立劇場



半蔵門



半蔵濠
半蔵濠

三宅坂

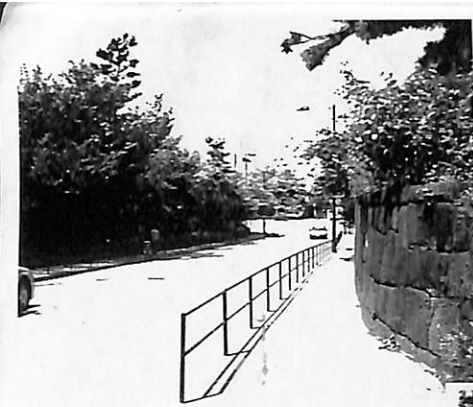
- 桜田濠(千代田区千代田)
①桜田濠=桜田門から半蔵門までの濠。なだらかな緑いっぱいの土塁と老松が水濠に映る表側の厳めしさにくらべ女性的。江戸城でもっとも美しい濠。しばし堪能
②はじめ小川。慶長8年～12年第1期江戸城工事で濠とし、慶長16年の拡張工事で現況に伊達政宗、鍋島勝茂ら全国の諸大名が競って工事に従事。西東の武蔵坊の心から弁慶濠とも
- 半蔵門(千代田区千代田)
①大田時代からの土橋。元和4年浅野長あきらが土形を、6年奥羽諸侯が枳形と渡櫓門構築当初は御三家邸など代官町城門、吹上御庭完成後は北の丸への迂回路に
②門名は服部半蔵邸に由来。吉宗献上の象が半分しか入らなかった説はおふざけ?
③土橋、高麗門、内枳形右折れ、渡櫓門(16×5間)、大番所
明治4年枳形と渡櫓を撤去、昭和20年東京空襲で焼失、奥の小門を移築
④現在は皇居裏門の1つ
- 甲州街道、麴町(千代田区麴町)
①甲州街道=四谷、八王子をへて甲府への街道
万一に備えた江戸城からの脱出街道とも。江戸で負けても甲府で再起?
②麴町=国府への道。一説に米麴の店があった
- 半蔵濠、千鳥ヶ淵、千鳥ヶ淵公園(千代田区千代田)
①半蔵濠=半蔵門から千鳥ヶ淵交差点までの水濠
②典型的な江戸城の裏側。表と同じ城と思えない違い
深い濠=表は道路面の1～2mで水面
高い芝土居=表は水面からすぐ石垣
鉢巻土居=表は総石垣
③台地と低地にまたがる城は多いが水濠が両者をひと巡りしている城は珍しい
通説=裏側の石垣工事を視察の家康が「裏側は友軍」と中止させる
石材は道三濠を使って運ばれたので遠い裏側は輸送が難しかった?
④千鳥ヶ淵公園=半蔵濠に接した小公園。春は桜名所。明治31年、初代英国公使植樹
⑤千鳥ヶ淵、千鳥ヶ淵水上公園=北の丸公園西側の濠。千鳥が羽を広げた形をしている
⑥千鳥ヶ淵戦没者墓園(遠望)=第2次大戦で戦死した10万の将兵が眠る
- 吹上御庭、御三家邸(吹上御苑)(千代田区千代田)
①徳川義直、光友邸(尾張61万石=元和2年～明暦3年)
徳川頼宣邸(紀伊55万石=元和4年～明暦3年)
徳川頼房邸(水戸35万石=元和2年～明暦3年)
吹上御庭の江戸はじめは御三家などの邸地。3邸は本丸に向き、切妻両軒唐破風檜皮葺き金のシャチを乗せた御成門と四脚本瓦葺き表門を備えた豪壮な桃山建築。秀忠、家光の御成り
②明暦大火で一帯を焼失、濠を飛び越えた火が天守閣と本丸殿舎に類焼
以後火除地とし、宝永7年整備、将軍家吹上御庭に
③現在=天皇、皇后両陛下の吹上御所など。武蔵野の自然を彷彿させるという
- イギリス大使館(千代田区一番町)
①薩英戦争以降、薩摩との結びつきを深めた英国は、維新後も特別優遇されて皇居近くの絶好の地に公使館をおいた。パークス公使は大英帝国の国力を背景に高圧的な対日外交を展開
②戦前期は市電も遠慮して濠側を迂回
- 代官町通り(千代田区北の丸公園)
①千鳥ヶ淵交差点の内濠土橋は新しい道、江戸時代は半蔵濠と千鳥ヶ淵が連結
代官町通り=半蔵御門から北の丸への迂回路。吹上御庭の旧路から代官町通りへ
- 旧近衛師団司令部(国立美術館工芸館)(千代田区北の丸公園)
①明治43年建造。明治の香残す2階立て赤レンガゴシック建築。重要文化財
②現在は国立美術館工芸館。ただし本日は月曜日のため休館

イギリス大使館



千鳥ヶ淵





代官町



駒岡高野砲台



江戸町(町)



旧近衛師団司令部



乾門



田安邸伏元墓園



近衛連隊記念碑



近衛連隊邸跡

1 2) 北白川宮騎馬像 (千代田区北の丸公園)

- ①北白川宮=伏見宮家に生まれ仁孝天皇の養子。最後の上野寛永寺門主・輪王寺宮。上野戦争は彰義隊に担ぎあげられ奥羽を転戦して降服。一時親王を止められ謹慎
- ②のち近衛師団長。日清戦争で戦病死。騎馬像は明治36年新海竹太郎作

1 3) 乾門 (皇居通用門) (千代田区千代田)

明治21年、明治新宮殿のため江戸時代の西の丸裏門を移築、両袖を増築

1 4) 北の丸 (千代田区北の丸公園)

- ①古くは田安台とよばれた高台。家康入府後の慶長12年江戸城工事で関東、奥羽、信越諸大名を動員して江戸城内郭に
- ②当初、旗本高官、ビクニ屋敷で、後期は御三卿田安、清水家が広大な邸地を
- ③明治維新後近衛師団、東京オリンピック後国民広場皇居外苑北の丸地区として一般開放

1 5) 駿河大納言邸跡 (千代田区北の丸公園)

- ①徳川忠長邸 (駿河50万石=元和6年~寛永7年)
- ②秀忠2男で家光の弟。母お江の溺愛で後継将軍とみられたが、春日局の家康直訴で実現しない。駿河50万石をえ、旧近衛師団司令部一帯に御殿を構築、頻りに家光の御成りが繰り返されがのちいさかい、家光の命を受けて自刃。悲劇のヒロイン

1 6) 御三卿田安、清水邸跡 (千代田区北の丸公園)

- ①徳川 (田安) 宗武から7代 (三卿10万石=享保16年~明治維新)
吉宗紀伊時代の子で2男、家重の弟。父の将軍就任で江戸城へ。病弱の家重と後継を争う。御三卿は将軍家族で万に備えた予備血統。家達が宗家慶喜を継承、静岡70万石で家名存続
- ②徳川 (清水) 重好から6代 (三卿10万石=宝暦16年~明治維新)
家重2男で家治の弟。宮原、池和田村などを領有、市原とも関係深い

1 7) 近衛第1、第2連隊碑 (千代田区北の丸公園)

- 近衛師団司令部、第1、第2連隊、教育総監部、築城本部、近衛砲兵隊 (明治7年~昭和20年)
- ①天皇の親兵隊。明治7年薩摩、長州隊を改称創設。合計5千余名
- ②竹橋事件 (明治11年) 西南戦争恩賞と給与削減不満の下士官ら蜂起、大隊長を殺害し、大隈重信邸を砲撃。首謀者53名処刑
- ③玉音盤奪還未遂 (昭和20年) 終戦前夜、徹底抗戦を主張する青年将校らがNHKを襲撃するが果たせず、翌8月15日昭和天皇の終戦宣言を放送

1 8) 武道館 (千代田区北の丸公園)

- ①昭和39年、東京オリンピック柔道会場として建造。法隆寺夢殿イメージ
東京オリンピック=世界94か国5千余人参加。柔道は体重別の猪熊功、岡野功、中谷雄英が金メダルを獲得するが、日本のエース神永昭夫は無差別級でヘーシングに敗退
- ②国際会議、イベント会場として定着

1 9) 田安御門 (千代田区北の丸公園)

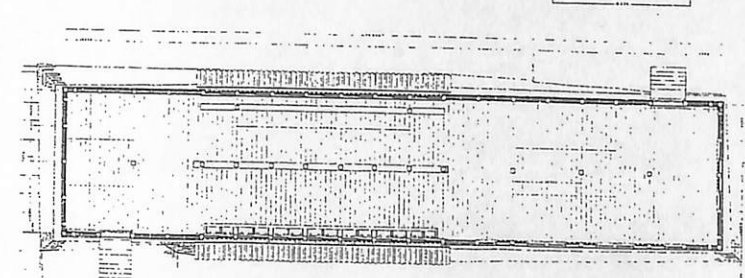
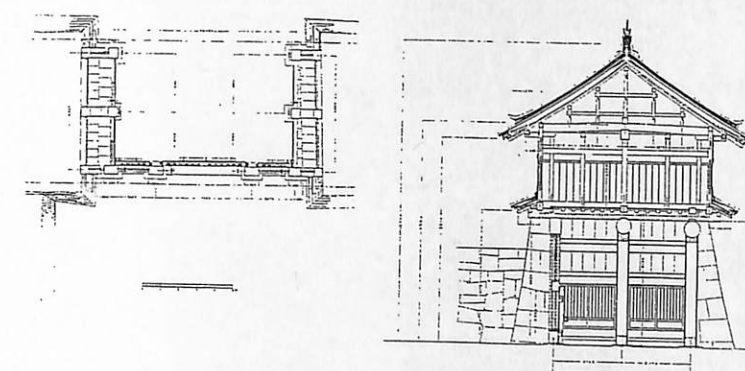
大田時代からの土橋。元和6年木橋に改め、寛永6年松平忠昌が枳形に。明治4年渡櫓撤去
橋台、木橋、高麗門、内枳形右折れ、渡櫓門 (19x4間)
高麗門は寛永13年?江戸城で一番古い。現存材復元、昭和36年重要文化財指定

2 0) 靖国神社 (遠望)、常燈明台、品川弥二郎、大山元帥騎馬像 (千代田区九段南1)

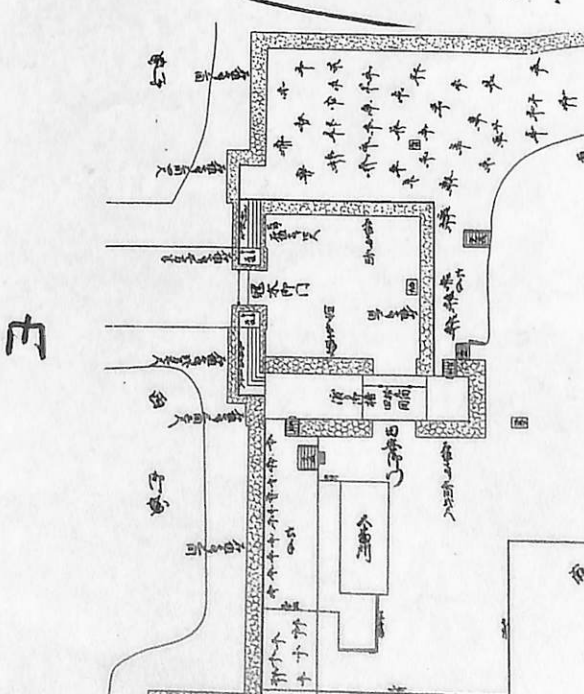
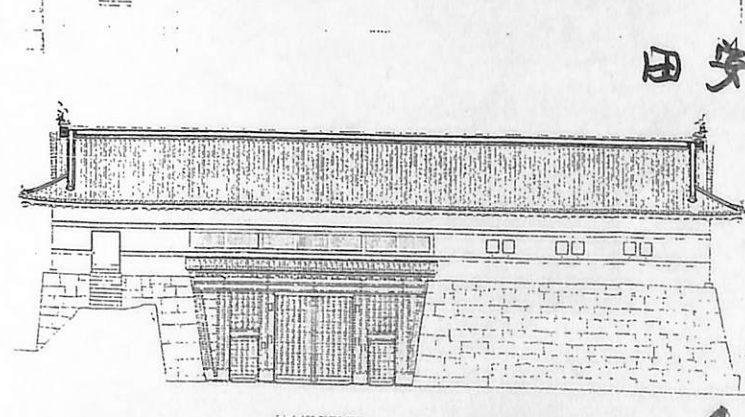
- ①靖国神社=明治元年、太政官布告に基づき大村益次郎らが国事に殉じた明治維新の戦い戦没者3千余霊を祀る。以後日清、日露、太平洋戦争戦没者などを合祀。当初は招魂社で明治12年靖国神社と改称。大鳥居を垣間見る。希望者は休息時間に連絡橋から全景を
- ②常燈明台=招魂社時代に立てられた燈明台。遠く房総からも望見
- ③品川弥二郎=旧長州藩士で明治元勳の一人。松下村塾に学んで薩長連合、倒幕運動に奔走。子爵。内務大臣にすすんで反政府活動を弾圧
- ④大山巖=薩摩出身の元帥、陸軍大臣。日清戦争で旅順を攻略、日露戦争の勝利で国民的英雄に

2 1) 蕃書調所、請西林藩邸跡、旧軍人会館 (九段会館一帯) (千代田区九段南1)

- ①蕃書調所=幕末、ペリー来航で洋学研究に迫られた幕府の作った洋学校。蘭学、英仏など。旗本のほか諸藩士、一般市民の聴講も許可。林大学らの横槍で野蛮の蕃書に
- ②請西林藩邸跡 (慶応元年~4年)=木更津請西藩 (市原郡では宮原村など16か村領有) 最後の上屋敷跡。藩主林忠崇は明治維新の戦いに反官軍、徳川存続に決起、藩士60を率いて木更津、箱根、奥羽を転戦するが、戦い利あらず降服。戊辰戦争唯一の廃絶に
- ③旧軍人会館=旧軍士官の社交場。現在、九段会館。結婚式場



田安御門

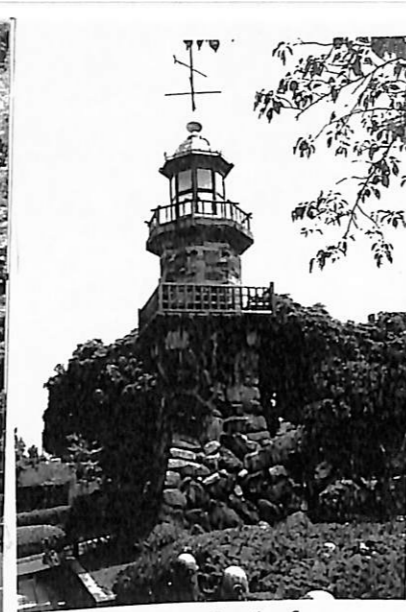




武送館



大山廣像



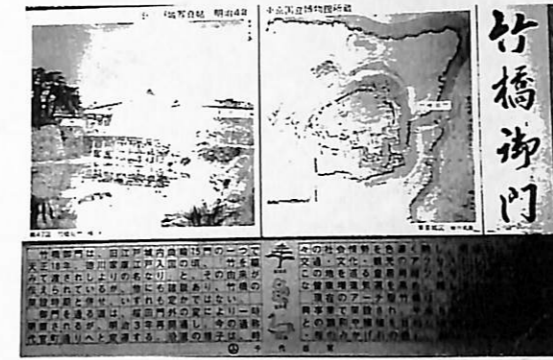
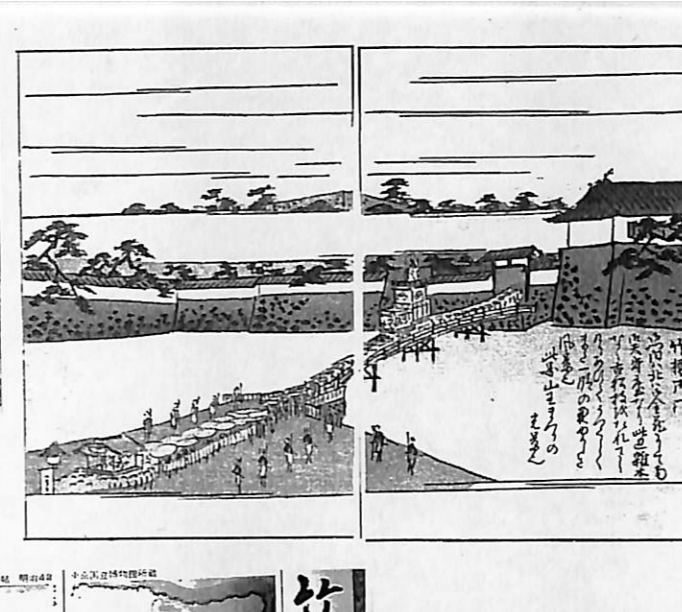
帝燈明台↑



蕃書調所跡

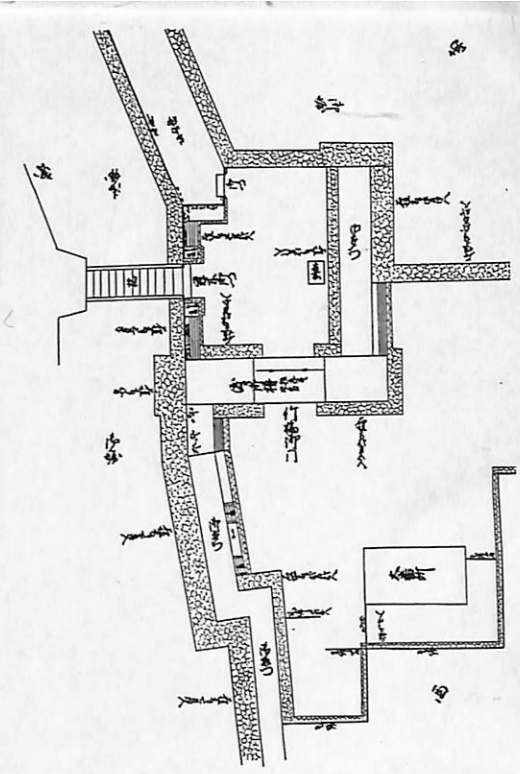


吉田茂像



竹橋御門

竹橋河内



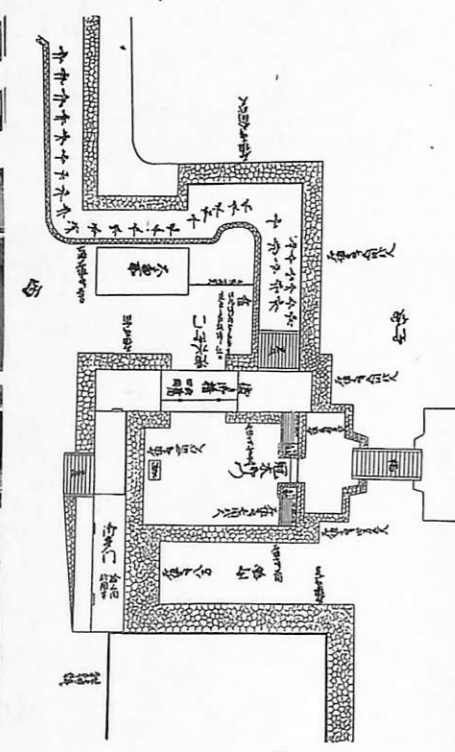
千代田河内と打違堂



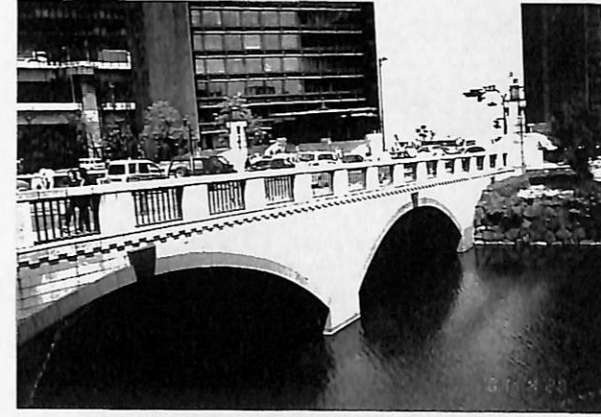
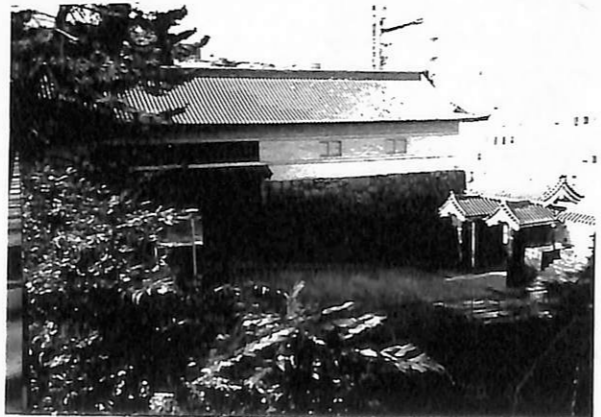
牛が淵



九段坂



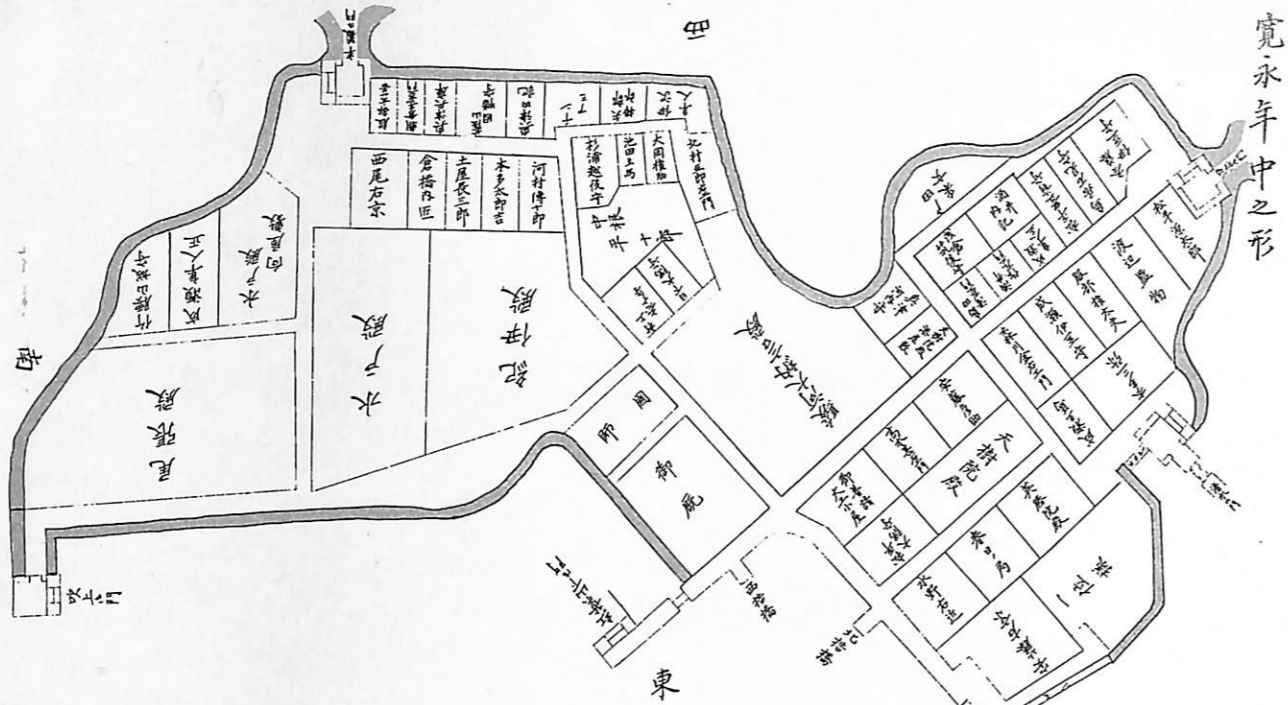
清水河内



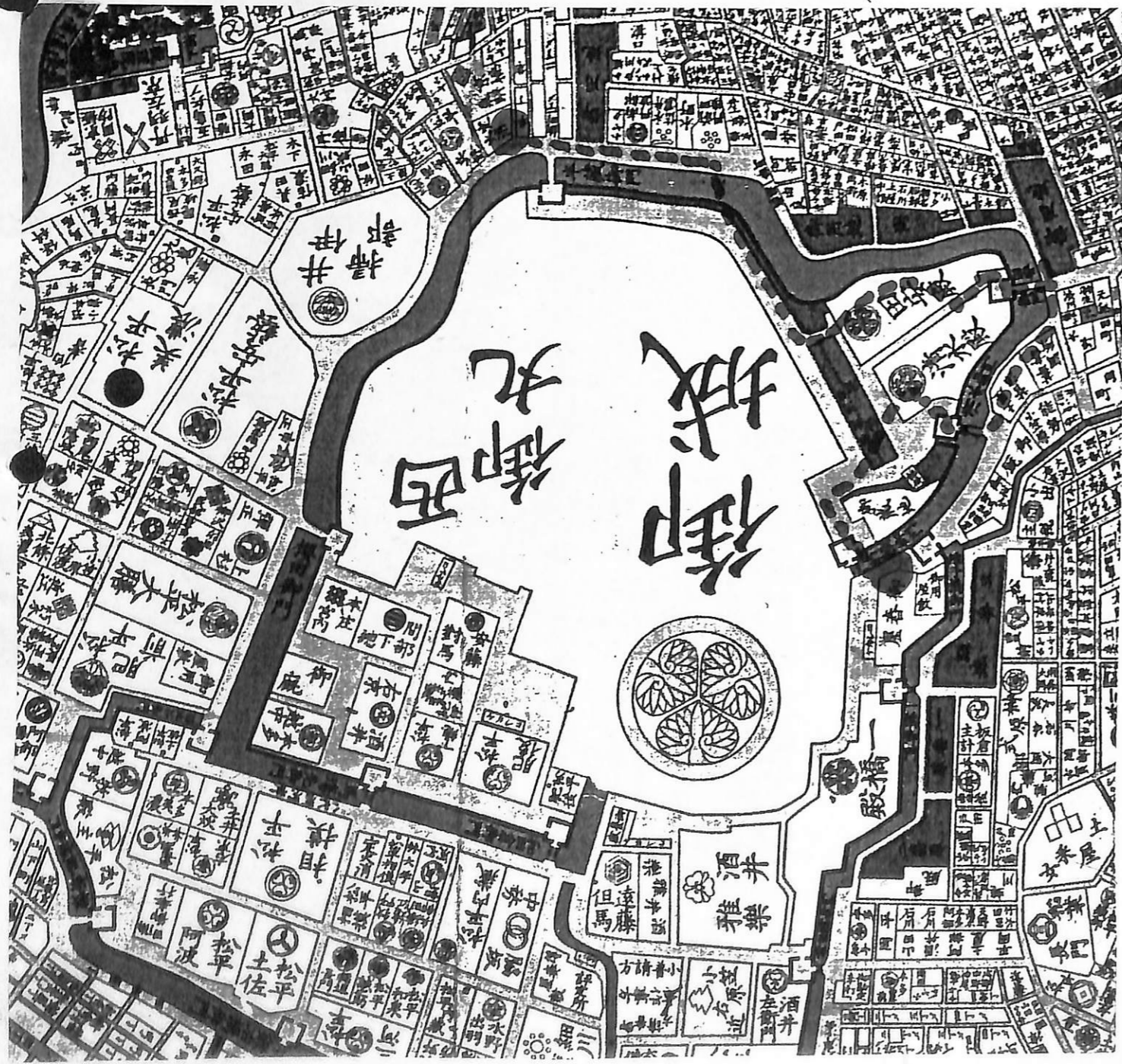
2 2) 清水御門 (千代田区北の丸公園)
 元和6年架橋。寛永元年浅野長あきら枡形構築。当初櫓門、のち渡櫓、現存材復元、重要文化財
 ①橋台(土堤)=巾およそ10m。牛が淵と清水濠、独立した2つの濠の水位調節。横矢掛り
 ②木橋、高麗門、内枡形左折れ、渡櫓門(20×4間)、大番所、登り石坂
 渡櫓のガンギ坂に上れる。登り石坂周辺は大枡形?
 ③厳しい清水御門の守りを石垣上から確認

2 3) 吉田茂像 (千代田区北の丸公園)
 戦後の政治家。総理大臣。サンフランシスコ講和条約締結など日本の国際社会復帰に心血を注ぐ。
 昭和42年没、89歳、国葬、墓所は青山霊園。なぜ北の丸に?
 2 4) ビクニ屋敷跡 (科学技術館一帯) (千代田区北の丸公園)
 ①徳川千姫 (秀忠長女、豊臣秀頼、本多忠刻未亡人=寛永3年~慶安元年)
 英勝院お勝 (家康側室、頼房養母=元和2年~寛永11年)
 阿茶局 (中宮東福門院母替わり=元和2年~寛永12年)
 春日局お福 (家光乳母=寛永9年~寛永20年)
 鷹司孝子 (別居中の家光正室=正保~明暦3年)
 元和、寛永ころ科学技術館一帯に將軍家女性たちが御殿を連ねて北ビクニ町とよばれた
 千姫は大阪城から脱出して天寿をまっとう。孝子はホモだった家光と折り合い悪く別居。
 春日局は玄米にぬか味噌、いわしという質素な生活を送った
 ②甲府綱重邸 (甲府25万石=慶安元年~明暦3年)
 家光2男で家綱の弟、綱吉の兄。別家を立て甲府宰相と称す。無嗣の家綱後継候補だが兄に先立つ。のち、子綱豊 (家宣) は綱吉の養子に迎えられ6代將軍に
 2 5) 紀伊国坂 (千代田区北の丸公園)
 江戸時代はじめ吹上御苑にあった徳川紀伊家への坂

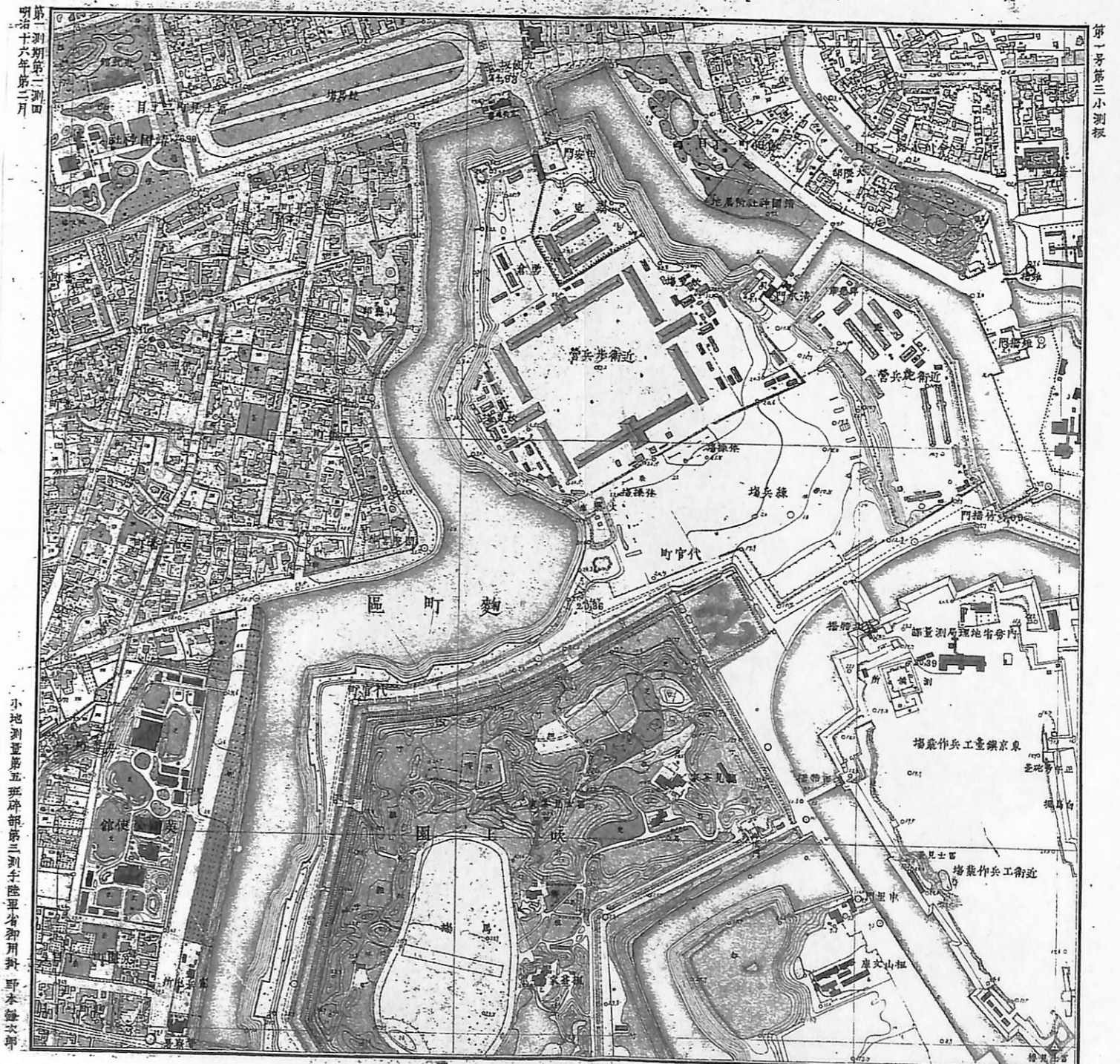
2 6) 竹橋 (千代田区北の丸公園)
 ①大手前曲輪と北の丸を結ぶ内郭門。橋名由来は家康入府当時の竹で編んだ橋
 元和6年、上杉景勝、佐竹義宣らが枡形門構築。橋台、木橋、高麗門、内枡形右折れ、渡櫓門
 明治6年撤去。現在のコンクリートアーチ橋は大正15年竣工、平成5年改修
 ②帯曲輪=平川門不浄門とつなぐ。浅野長矩搬出路
 ③代官町通り



寛永年中之形



東京府武藏國麩町區代官町一及近傍



第一測圖第二測圖
明治十六年第三月

第一号第三小測図

小地測量第五班部第三測圖陸軍省御用野本鐵太郎

尺一分十五

南巨等ノ栄二



- 江戸城シリーズ。西の丸周辺、本丸東御苑に続いて城の裏側を歩く。
 往路＝八幡宿－蘇我（京葉線＝座れます）東京－有楽町（バス）三宅坂。復路＝竹橋－西船橋－千葉－八幡宿
- ①桜田濠、半蔵濠、千鳥が淵、牛が淵、清水濠を巡る＝なだらかな緑っぱいの土塁と深い濠水。いかめしい表側石垣と対照的に美しい。江戸城裏側の備えを探る
 - ②三宅坂＝旧田原三宅藩邸前の坂。戦前・戦中期は参謀本部、大本営が置かれ軍の代名詞にも
 - ③服部半蔵、結城秀康、松平忠直邸跡＝国立劇場の一角に半蔵門を固めた服部正成、家康2男秀康と2代乱行廃絶の忠直邸などが
 - ④吹上御庭（遠望）＝はじめ尾張義直、紀伊頼宣、水戸頼房邸も。明暦大火で焼失、火除地として将軍家庭園に
 - ⑤半蔵御門＝裏門。後期は吹上御苑を迂回、代官通りで北の丸へ
 - ⑥甲州街道と麴町、番町＝四谷、内藤新宿、八王子をへて甲州へ。江戸で敗れても甲府で決戦？将軍の脱出街道？城周辺は譜代大名、旗本8万騎で固める
 - ⑦千鳥が淵公園、イギリス大使館＝内濠沿いの桜樹公園。桜は初代イギリス公使が植樹
 - ⑧旧近衛師団司令部（国立美術館別館）＝明治の香残すレンガ建築
 - ⑨乾門＝明治宮殿のために作られた皇居裏門。旧西の丸裏門移築
 - ⑩北の丸跡（北の丸公園）＝古くは田安台と呼ばれた江戸城内郭の1つ。御三卿邸地。明治維新後、近衛師団が置かれたが、東京オリンピック後、国民公園皇居外苑の北の丸地区として一般公開（昼食）
 - ⑪駿河忠長邸跡＝秀忠2男。兄将軍家光といさかい自害。悲劇の人
 - ⑫ピクニ町跡＝大阪城を脱出した千姫、家光と別居の孝子、家康側室阿茶局、お勝、春日局らが居住
 - ⑬御三卿田安、清水邸跡＝吉宗2男、家重2男から始まる。将軍家族で万一に備えた予備血統。田安邸庭園を復元
 - ⑭近衛連隊碑＝旧軍天皇の護衛兵団。終戦前夜青年将校らが玉音盤奪還を企てるが果たせず。政局
 - ⑮武道館＝東京オリンピック柔道会場。法隆寺夢殿をイメージ
 - ⑯田安御門、清水御門＝外郭と北の丸を結ぶ門で清水、田安家正門。田安門高麗門は寛永13年建造？。厳しい桁形門。現存、ともに重要文化財。橋台と水濠の落差に注目
 - ⑰蕃書調所跡、請西林藩邸跡、旧軍人会館＝蕃書調所は幕末の公立洋学校。九段会館＝木更津請西林藩最後の江戸上屋敷。忠崇は反官軍として木更津、箱根、奥羽と転戦、仙台で降服。維新戦争唯一の廃絶藩
 - ⑱竹橋御門跡、帯曲輪＝旧内郭桁形門。帯曲輪で濠を2分。不浄門から錠前カゴで搬出された浅野長矩が田村邸へ

城と史蹟を歩く会（市原）42-2237山岸弘明
 趣旨＝城と史蹟を楽しみながら歩くこと。1回だけの参加もできます。入会金なし。交通実費＋参加費毎回500円
 これまでの活動＝準備会講演（13年2月）葵3代と江戸城。第1回（3月）江戸城西の丸周辺と日比谷、有楽町。第2回（4月）上野公園周辺、寛永寺、谷中。第3回（5月）江戸城、皇居東御苑



7.8月
 お休サ
 次回9-8(土)
 浜ッ宮カノ水上バスビ
 江戸

城と史蹟を歩く会*第4回「江戸城裏側を歩く」*予告編
 平成13年6月4日（月曜日＝雨天予備日11日）八幡宿駅8時10分乗車



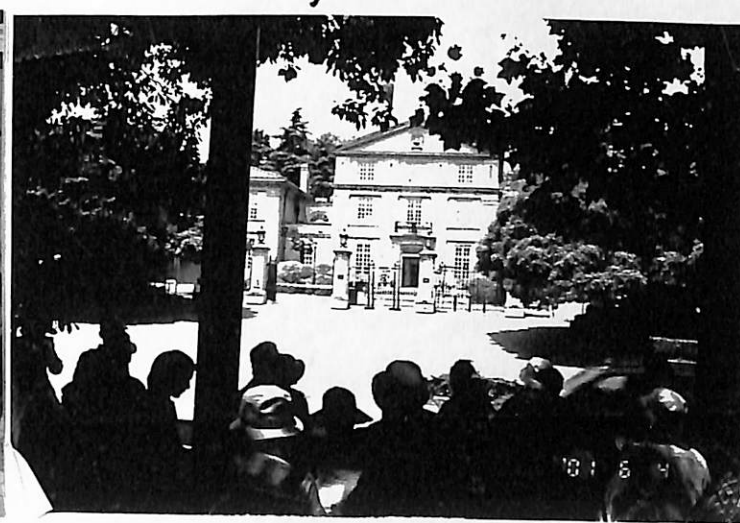
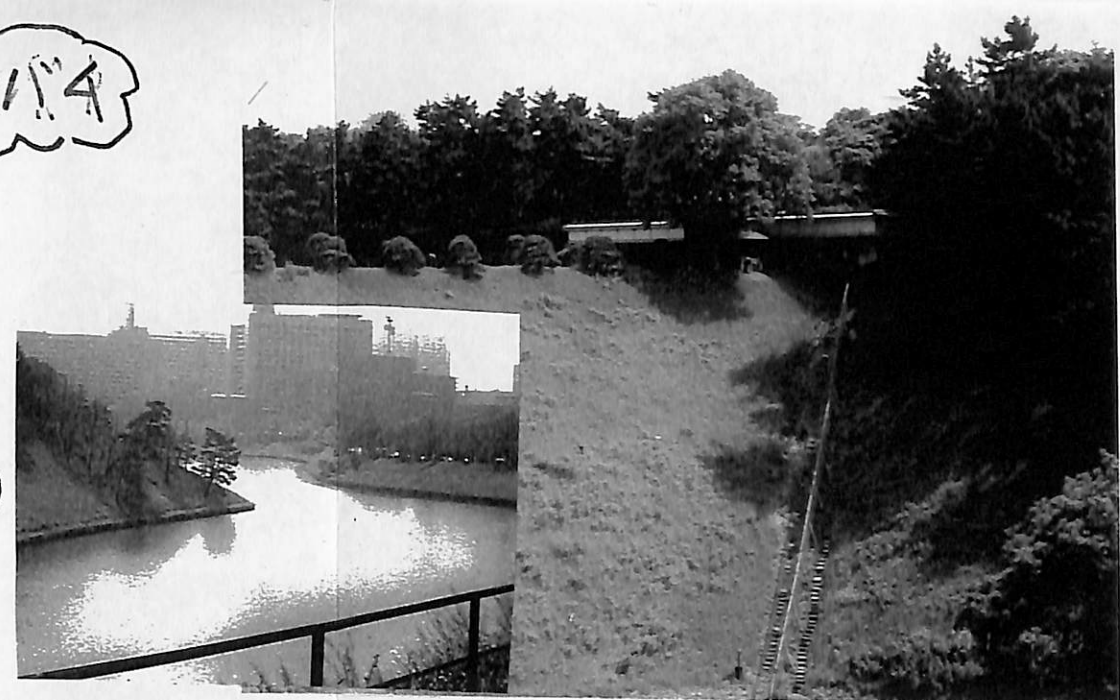
城と史跡を歩く会

アルバム

第4回 6月 4日 (月曜日) 江戸城裏側を歩く

主なコース) 三宅坂 — 半蔵門 — 半蔵堀 — イギリス大使館 —
 千鳥ヶ淵 — 旧近衛師団司令部 — 乾門 — 北の丸公園 (昼食) —
 田安門 — 牛が淵 — 番書調所跡 — 清水門 — 清水堀 — 竹橋門 —
 東西線竹橋駅 — 西船橋駅乗換 — 千葉駅 — 八幡宿駅

次回から
 案内 浜離宮から水上バスで浅草へ
 将軍家別荘 浅草寺と芝公園
 詳細予告編 7月16日より発行
 平成13-9-8 7月11日 (土)



参加27名 案内山岸操氏同分
 会員秀集中



山岸世光
 0436-42-2237 山岸
 (会報編集)

平成13-6-4