

レストランポート

完全予約制

新年会・忘年会・クラス会・結婚披露宴など...
各種パーティーをお洒落に船上で楽しめます。



サンセット・クルーズ		バーベキュー・クルーズ	
	洋食コース		和食コース
大人	7,800円	大人	7,800円
小人	5,200円	小人	5,200円

●表示の各料金は、お一人様の料金です。(乗船料・料理・飲み物・サービス料込み)消費税込です。
●小人は4歳～11歳が対象です。
●貸切人数は20名様から、所要時間は90分間、ご乗船はすべて予約制となっております。
●出航時刻は、夕方17:30～19:00の間となります。
●初日の出・花火大会・クリスマスなど、2名様からご乗船できる季節限定クルーズをご用意しております。



TEL.03-3433-5591

お台場、アクアシティ内「メディアージュ」
3Fに、水上バスのサービスデスク。



水上バスの定期船チケットはもちろんのこと、チャータークルーズ(貸切船)や各種クルーズのご案内。メディアージュ内のアトラクションがセットになったファンカードの販売。また、店内ではオリジナルグッズの販売を行っています。お台場へお越しの際はぜひ、お立ち寄りください。



■パイブドリーム 営業時間/午前11:00～午後9:00 TEL.03-3599-5812

■主な発着所のご案内 ※徒歩の時間はおよその目安です。



電車でのアクセス
●営団銀座線浅草駅下車、徒歩1分
●東武伊勢崎線浅草駅下車、徒歩1分
●都営浅草線浅草駅下車、徒歩3分



電車でのアクセス
●JR浜松町駅南口下車、徒歩8分
南口改札口から東芝ビル方面へ進み、日の出橋出口を出て、海岸通りを横断し、右折した左側です。
●ゆりかもめ日の出駅下車、徒歩2分
●都営大江戸線・浅草線大門駅下車、徒歩8分

お台場バリューセット

「水上バス」とメディアージュ内「3つのレストラン」が
お届けする、とってもお得なセットメニューです。

水上バス乗船券
(日の出橋～お台場間片道)
がついて、**¥1,400**

※船内でのご飲食ではありません

黄桜 CAFE Gigi Positive Deli

造りたて、しほりたてのお酒です。京料理と一緒に楽しみたい。京都のおどんに、季節の炊き込みごはん、おぼんざい、漬物のセトに、ここ台場醸造所で造られたしほりたての純米酒・吟醸純米酒・にごり酒の3種類をプラスしたお得なセトです。

イタリアのカジュアルなパルをそのまま再現、本場の味をどうぞ。
●パスタ3種(ペスカトーレ、クリームマッシュルーム、ボロネーザ)の中からおひとつ
●サラダ
●ドリンク(コーヒー各種、ピーチアイスティー、アップルアイスティー、フチビール、グラスワイン(赤・白)の中からおひとつ)

オーストラリア産オーガニックな食材を使ったシェフの料理が自慢。
●ボジフ、サンドイッチ、バーガーの中から好きなものをおひとつ
●日替わりアザリ
●日替わりデザート
●ソフトドリンク(ホットコーヒー、アイスティー、ウーロン茶、コーラ、ジンジャーエール)の中からおひとつ

■午前11時～午後10時までご利用いただけます■
発売場所/浅草、日の出営業所、パイブドリーム及び上記各レストラン

セットの
ドリンクもOK

情報盛りだくさん、水上バスのホームページ。

ホームページでは、各航路別時刻、料金、運航マップはもちろんのこと、水上バスでアクセスできる都内の観光スポットの詳しいお役立ち情報やおすすめのコース設定など、出かける前にチェックしておきたい情報がいっぱい。プレゼントのページもあります。また、団体の方はホームページ上でのご予約も受け付けております。

<http://www.suijobus.co.jp>

ご購入の記念や、お土産にいかがですか?
ここでしか買えない、オリジナルグッズです。



個性的な船体写真のパッケージが印象的なオリジナルグッズは、美味しさでも好評をいただいているバタークッキーなどのお菓子から、ステーションナリーグッズまで幅広く取り揃えております。浅草・日の出営業所、パイブドリーム、船内売店にて販売中。

- ドーナツ(6個入り)..... ¥500
 - バウムクーヘン(3個入り)..... ¥500
 - アーモンドチョコボール..... ¥550
 - バタークッキー..... ¥700
 - 五色おかし..... ¥650
 - クリアファイル各種..... 各¥220
 - 文具セット..... 各¥500
 - 絵ハガキセット..... 各¥500
- ※消費税が別途かかります。

Cruising Around Tokyo
東京の小さな船旅



船上から眺める、ドラマチックな景観。ゆったりとした時が流れる、そんなやすらぎのひとときを。

遊(定員/600名) 竜馬(定員/560名) 道灌(定員/553名) リバータウン(定員/550名) アワータウン(定員/550名)

ユアータウン(定員/550名) 海舟(定員/540名) ジュビリー(定員/530名) マイタウン(定員/508名) スーパーシティ(定員/430名)

すみだ2号(定員/320名) すみだ3号(定員/206名) マルコ・ポーロ(定員/170名) ヴェネツィア(定員/53名)

SINCE 1885
一銭蒸気のむかしから
水上バス

隅田川ライン

浅草 → 浜離宮 → 日の出棧橋

個性的な12の橋をめぐりぬけ、「浅草」と「日の出棧橋」を結ぶゆったりとした船の旅。



江戸の情緒を受け継ぐ約40分の川遊び。一番のみどころは「浅草」と「日の出棧橋」との間にかかる12の橋、勝岡橋や清洲橋など個性的な橋ばかり。川面を渡る清々しい風に吹かれ、名所・旧跡を紹介する船内アナウンスに耳を傾ける、日常とはひと味違ったゆったりとした時間の中で、あなただけの東京を発見してください。

■周辺スポット (浅草周辺) 雷門、浅草寺、仲見世、花やしき、浅草ROX、リバーピア吾妻橋、隅田公園 (日の出棧橋周辺) 東京タワー、インターコンチネンタルホテル、芝増上寺、ニューピア竹芝サウスタワーなど

お台場・船の科学館ライン

日の出棧橋 ↔ 晴海 ↔ お台場海浜公園 ↔ 船の科学館

人気スポットのお台場へ、らくらくアクセスウォーターフロントの遊びを満喫できます。



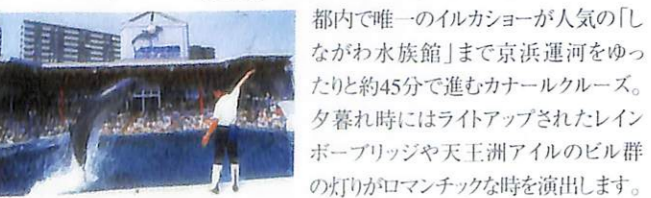
臨海副都心として日々進化し続ける東京の人気スポット「お台場」を経由し「船の科学館」へと約35分で結ぶこのラインは、周辺の施設も益々充実。情報発信基地のフジテレビ本社屋ビルをはじめ、個性的なショップ&レストランが人気の「アクアシティお台場」。都内最大級の13館合計席数3034席を誇るマルチプレックス型シネマとアトラクション・レストランがお薦めの「メディアージュ」。海を望む絶好のロケーションが魅力のカフェ&レストラン「DECKS東京ビーチ」。楽しいアトラクションがいっぱいの「東京ジョイポリス」他、続々と新しい施設が生まれ、1日では遊び尽くせないほど楽しい街になりつつあります。レインボーブリッジをくぐった先には、東京の未来が見えてくるようです。

■周辺スポット フジテレビ、アクアシティお台場、メディアージュ、DECKS東京ビーチ、東京ジョイポリス、ホテル日航東京、ホテル・グランパシフィックメリアンなど

カナールクルーズ しながわ水族館ライン

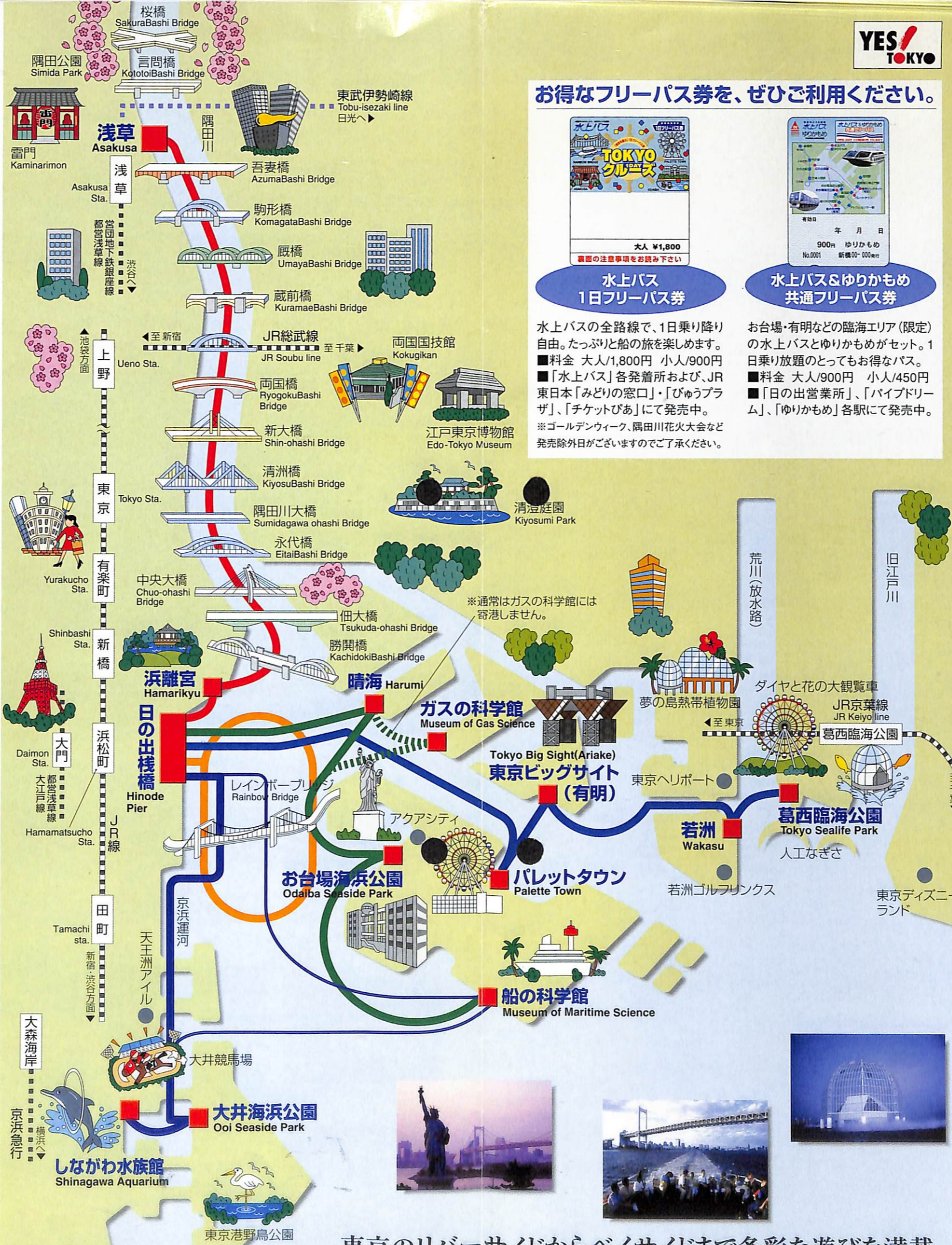
日の出棧橋 ↔ 船の科学館 ↔ 大井海浜公園 ↔ しながわ水族館

静寂なカナール(運河)の流れを味わいながらヨーロッパで優雅な時間を楽しめます。



都内で唯一のイルカショーが人気の「しながわ水族館」まで京浜運河をゆったりと約45分で進むカナールクルーズ。夕暮れ時にはライトアップされたレインボーブリッジや天王洲アイルのビル群の光景がロマンチックな時を演出します。

■周辺スポット 大井競馬場、大井埠頭中央海浜公園、東京港野鳥公園など



水上バス発着場
※この地図はおおよその位置関係を示したものです、実際の縮尺とは異なります。



お得なフリーパス券を、ぜひご利用ください。



水上バス 1日フリーパス券

水上バスの全路線で、1日乗り降り自由。たっぷり船旅を楽しめます。
■料金 大人1,800円 小人900円
■「水上バス」各発着所および、JR東日本「みどりの窓口」・「びゅうプラザ」、「チケットぴあ」にて発売中。
※ゴールデンウィーク、隅田川花火大会など発売除外日がございますのでご了承ください。



水上バス&ゆりかもめ 共通フリーパス券

お台場・有明などの臨海エリア(限定)の水上バスとゆりかもめがセット。1日乗り放題のとってもお得なパス。
■料金 大人900円 小人450円
■「日の出営業所」、「パイブドリーム」、「ゆりかもめ」各駅にて発売中。

東京のリバーサイドからベイサイドまで多彩な遊びを満載、ゆったり気分で楽しむ「水上バスの船旅」

ハーバークルーズ

日の出棧橋

東京港をぐるりと一周する約45分の船旅。海から眺める東京の景観には新鮮な発見が。



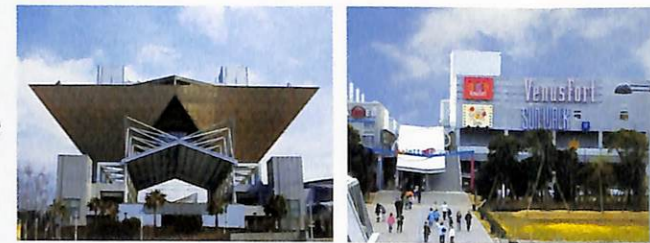
「日の出棧橋」を出航し、レインボーブリッジをくり、お台場海浜公園、晴海地区、勝岡橋と東京港を一周する、気軽な船の旅。ダイナミックに広がる360度の東京港のパノラマをお楽しみください。また、お子様の社会見学としてもお薦め。また、夏の運航時には涼風の中、都会の美しい夜景を心ゆくまで満喫していただけます。

東京ビッグサイト・パレットタウンライン

日の出棧橋 ↔ ビッグサイト(有明) ↔ パレットタウン

刻一刻と進化を遂げる未来型複合タウンへ、遊びに、ショッピングに心ゆくまで楽しめる。

大観覧車がひととき注目を集める「パレットタウン」は新しい感覚の個性溢れるゾーンが集結した未来型複合商業タウンです。自動車のパビリオン「MEGA WEB」や女性のためのお洒落なショッピングモール「ヴィーナズフォート」など、よりファッショナブルな街へと変貌しつつあります。また、各種イベントが開催される国際展示場「東京ビッグサイト」も船を降りると、目の前のアクセスの良さが自慢です。



■周辺スポット パレット・タウン、観覧車、ヴィーナズフォート、MEGA WEB、東京都水の科学館、有明パークビル、東京ベイ有明フジテレビビル、有明コロシアム、有明テニスの森公園、東京ビッグサイト、レインボーシアター、TFTビルなど

葛西臨海公園ライン

日の出棧橋 ↔ ビッグサイト(有明) ↔ 若洲 ↔ 葛西臨海公園

日の出棧橋、東京ビッグサイト(有明)、葛西を結びベイエリアの行動範囲をますます拡大します。

「日の出棧橋」と「葛西臨海公園」を約55分で結びます。葛西臨海公園内の開放的なガラスドームが美しい水族園は、大水槽を泳ぐマグロやペンギンの展示が特徴的。自然と気軽に親むことができる鳥類園に砂浜が心地よい人工なぎさ。そして、何とんでも大注目の日本最大「ダイヤと花の大観覧車」が登場し益々施設も充実。また、足を伸ばして東京ディズニーランドへのアクセスすることも可能、思う存分にレジャーを楽しむことができる1日をお届けします。

■周辺スポット (葛西臨海公園) 大観覧車、水族園、鳥類園、クリスタルビュー、ホテルシーサイド江戸川。東京ディズニーランドへはJR京葉線「葛西臨海公園駅」(公園内を通り徒歩約8分)より「舞浜駅」下車でアクセスすることができます。
*回転輪111m、高さ117mで日本一、世界でも二番目の大観覧車です。(H13.5 現在)

※より詳しい情報はホームページをご覧ください。 <http://www.suijobus.co.jp>



間口上水端にある芭蕉庵と椿山 江戸川の上流で、いまもここに芭蕉庵はある。椿山はいま料亭椿山荘で庵はそこに保存されている

幕末の頃のこの地域は、眺望の良い閑静な土地柄だった。5代將軍綱吉の生田、桂昌院の発願で開創された護国寺（五-一）など由緒ある寺社も多く、江戸市民の行楽地でもあった。護国寺の門前カーブに延びている道が現在の音羽通り。

（四-一）にある遺は「大洗煙」と呼ばれ、駒塚橋から江戸川橋の下流にかけては桜の名所として知られていた。

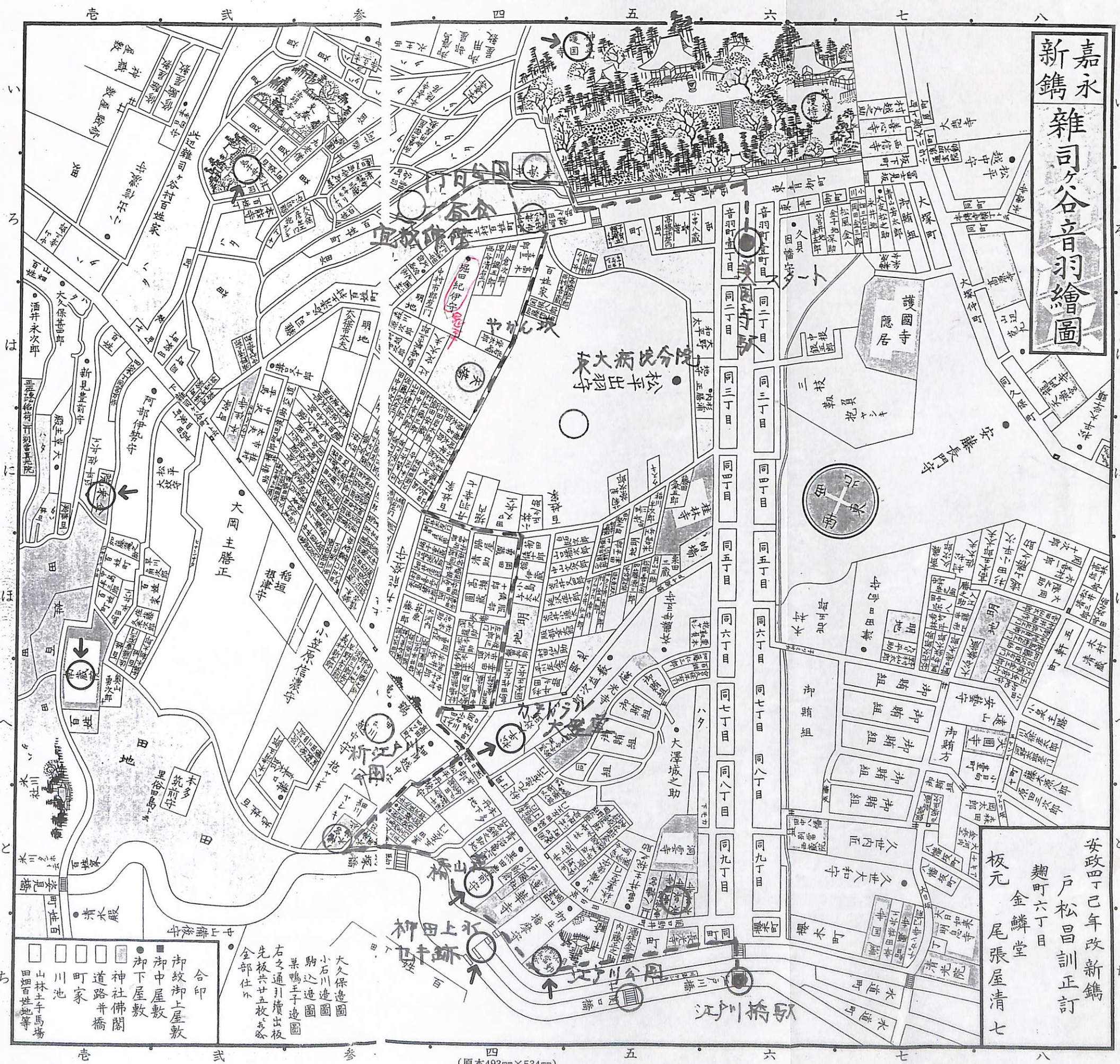
新長谷寺（五-一）は「目白不動」として、江戸の五色不動のひとつに数えられていた。第2次大戦の戦災により焼失し、現在は高田の金乗院（五-一）に移されている。

黒田豊前守（四-一）は上総久留里藩3万石の下屋敷。この周辺一帯は古くから椿山と呼ばれていた椿の名所で、江戸市民が多く訪れたという。明治維新後、久留里藩下屋敷のあった場所には山縣有朋の別邸が置かれ、現在では椿山荘になっている。

山縣有朋は長州の足軽の出身。幼名狂介、槍の名手として知られていた。久坂玄瑞の紹介で松下村塾に学び、高杉晋作のもとで奇兵隊軍監として活躍した。戊辰戦争では北陸鎮撫総督参謀として長岡、会津を歴戦し、維新後は長州閥と陸軍の長老として官界、軍、警察に絶大な権勢を振るつた。

松平大炊頭（四-八）は常陸水戸藩1万石の上屋敷。水戸藩は水戸藩の支藩で、当時の藩主は松平頼徳。

幕末、水戸藩では藤田小四郎らの天狗党と市川三左衛門らの諸生党が対立しており、元治元年には天狗党が筑波山で挙兵するという事態が生じた。頼徳は、幕府から天狗党の鎮圧を命じられた水戸藩主徳川慶篤の名代として水戸城に派遣されるが、諸生党の市川三左衛門らに入城を阻まれた。このためやむをえず那珂湊で天狗党と合流し、結果的には諸生党と幕軍と交戦することとなった。頼徳は諸生党による入城阻止などの事情を訴え、交戦に至った経緯を釈明しようとしたが捕らえられ、切腹させられた。



(原本493mm×534mm)

新嘉永 雑司ヶ谷音羽繪圖

安政四丁巳年改新鑄
戸松昌訓正訂
麴町六丁目
金鱗堂
板元 尾張屋清七

城と史跡を歩く会♡第25回「護国寺と江戸川周辺を歩く」ご案内資料

<日時> 平成15年9月16日(火曜日=予備日17日)

<主要行程> 八幡宿8時09分、蘇我16分着、36分発(京葉線快速、前の方)新木場9時16分着(有楽町線)護国寺10時着、改札口集合—豊島が岡御陵—護国寺—雑司ヶ谷宣教師館—1丁目児童公園(昼食)—鬼子母神出現所—カテドラル大聖堂—新江戸川公園—関口芭蕉庵—椿山荘—神田上水関口大堰跡、江戸川橋16時30分、新木場、蘇我経由、八幡宿18時00分ころ着

1) はじめに地名ありき

- ①大塚=台地上の広い土地、大きな塚など。
- ②音羽=音羽給地に由来、また、護国寺を京都清水寺にたとえ近郷の街、音羽からとも。
- ③雑司ヶ谷=昔、元宮廷雑色職の人たちが移り住んだ。
- ④目白=五色不動、目白(新長谷寺)不動の町。 ⑥関口=大洗堰。

2) 豊島が岡御陵 (文京区大塚5=外観)

- ①護持院跡。5代将軍綱吉と生母桂昌院に取り入った祈禱僧隆光が神田に創建。世界に類をみない悪法「生類哀れみの令」を提唱する。享保2年焼失、神田での再建は認められず護国寺に編入された。
- ②現在は宮内庁所管の皇室御陵。宮家、旧皇族の墳墓がある。明治維新の東京遷都で、京都から移った皇族たちの墓所新設を迫られた政府は廃寺となった護持院跡地を御陵とした。
- ③見学は正門だけ。運よければ内部も覗ける。自然林、起伏の富んだ地形など武蔵野の景観を残す。

3) 護国寺 (大塚5)

- ①真言宗豊山派、神齡山。寺領1,200石。徳川将軍家の武運長久を祈る祈禱寺。
- ②天和2年、生母桂昌院の願いで将軍綱吉が僧亮賢を開山に創建。将軍家が建てた寺。桂昌院の崇敬あつく参詣30余回、綱吉も供揃えを従えて16回同道した。本堂など元禄の香り高い重要文化財いまに現存。
- ③総門=元禄時代建造。5間1戸薬医門。5万石クラス大名門で将軍家帰依の格式物語る。仁王門=元禄建造。切妻8脚門、極彩色。門脇を金剛力士阿吽像と増長天、広目天が守る。薬師堂=元禄4年建造。花頭窓のある禅宗様式。本堂=元禄10年、将軍家の権威と財力を結集して造営。7間1戸、雄大にして華麗。月光殿=大津三井寺からの移築。桃山時代の寺院建築様式を伝える。鐘楼と梵鐘=桂昌院寄進。格式高い袴腰重層入母屋造、梵鐘に観音堂建立のいわれも。ほかに大師堂など。国重文7件、区指定18件を数える。
- ④石像物=家光、吉宗尊前寛永寺石灯笼、道標、1石六地藏、須弥壇型庚申塔 本庄氏青銅灯笼、青銅地藏菩薩座像

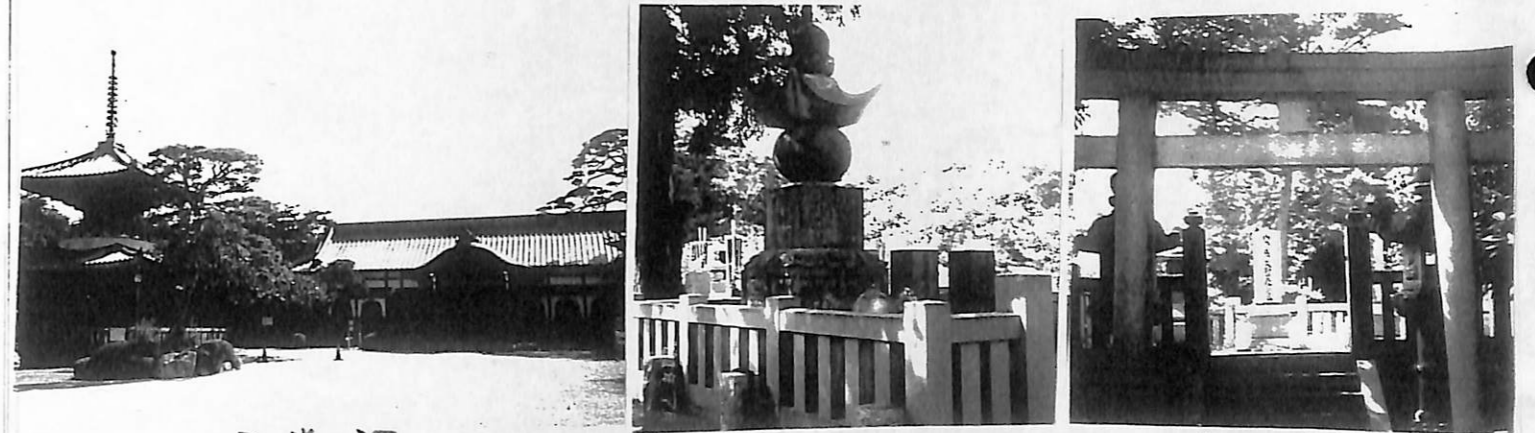
- ⑤江戸時代、歴代住職以外の墓はなかったが、維新後開放。著名人の墓が多い。山県有朋=長州藩出身の明治元勳。陸軍卿、内務卿、軍隊と警察を握って元老に。総理大臣2回。田中光顕=土佐藩を脱藩して長州に走った勤皇志士。新政府要職を歴任、伯爵、宮内大臣。大隈重信=佐賀藩出身。薩長藩閥に対抗、立憲改進黨を作る。外相、総理大臣。早稲田大学創設。三条実美=倒幕の中心となった公卿。王政復古を実現するが実権を薩長に。太政大臣、内大臣。松江松平家18万石=茶人大名不昧侯、治郷の五輪塔は葵ご紋およそ4m。壮観。盛岡南部家10万石=明治に亡くなった最後の藩主利剛とその子孫伯爵たちが整然とならぶ。島津久光=薩摩島津家分家。忠義の実父で混沌とする幕末史の表舞台にたった久光の子孫。
- ⑥小休止、自由参拝10分=堂内(無料)でお参りもできます。本尊如意輪観音菩薩。薄暗く線香の香り漂う中、彫り物、飾り物などに注目。天井絵は天女が楽器を奏でる。本尊如意輪観音菩薩。

4) 音羽通り (音羽1~9)

- ①護国寺参詣で綱吉の通った御成り道。厳しい警護のなか、千人を超える大行列が静々と進んだ。
- ②大奥奥女中音羽に与えられた土地とされるが、資料から音羽の名前は確認できない。

5) 本浄寺 (豊島区雑司ヶ谷1=外観)

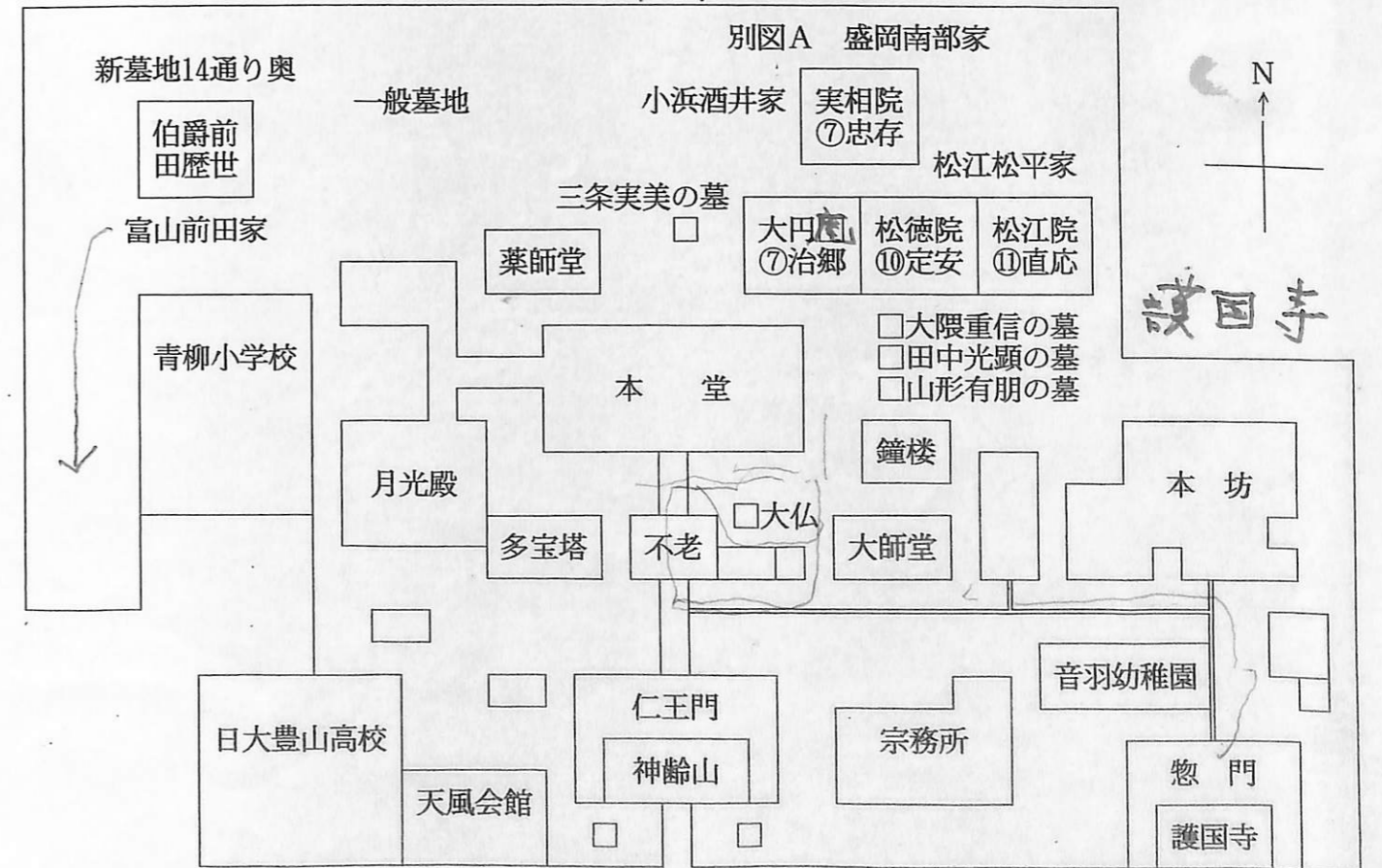
- ①日蓮宗、真実山。承応年間に創建、宝永4年根津権現建立のため現在地に移転。
- ②御題目塔=南無妙法蓮華経を刻む。
- ③田原三宅家1万1千石菩提寺=幕末⑭、⑮代の墓。康直は蛮社の獄で家老渡辺華山を捕縛、自害させる。康保のとき明治維新。子爵。



月光殿

不昧公の墓

三条実美の墓



平成13-7調べ

弘法大師霊場

大本山護国寺



豊島が岡御陵 内町→



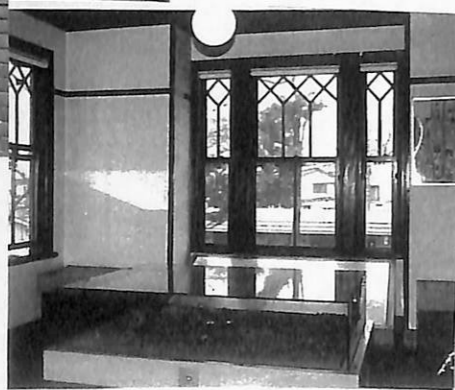
護国寺仁王門 ←本堂



- 6) 旧宣教師館 (雑司ヶ谷1=外観)
 - ①明治40年、アメリカ人宣教師マッケーレブが自らの邸宅として建てた豊島区最古の近代木造洋風建造物。木造二階建て、カーペンターゴシック様式、19世紀後半のアメリカ郊外住宅の特色生かす。
 - ②マッケーレブは日本伝道のため明治25年来日、横浜、築地外国人居留地などをへて雑司ヶ谷学院を創設、宣教師館に居住した。館は昭和3年まで。この間、来日する宣教師たちの拠点として宣教と奉仕活動が広がった。
 - ③16日は休館日のため外観のみ。予備日17日の場合は館内見学、周辺で昼食。
- 7) 1丁目児童公園 (雑司ヶ谷1=昼食) バスツアー受付 → 貸出参照
- 8) 清土(せいと) 鬼子母神(きしもじん) 出現所 (目白台2)
 - ①鬼子母神=恐ろしそうな名前だが心優しい子育て、安産の神。正字は鬼の角をとる。
 - ②永祿のころ、ここで田の草を取っていた里人が光る鬼子母神像を見つけて安置。のち旅の僧が盗みだしたところ発狂したので元の地に戻された。
 - ③仏像を洗ったという星の井戸。仏像は現在、雑司ヶ谷の鬼子母神にある。
- 9) 葉寒(やかん) 坂 (目白台2、3の間)
 - ①大名屋敷と矢場に挟まれた寂しい坂。昔、きつね、たぬきも出た。
 - ②ビル隅になぜか寛永寺石灯籠
奉獻、武蔵国東叡山、大猷院殿尊前、慶安5-7-5(家光命日)、毛利伊勢守を刻む。



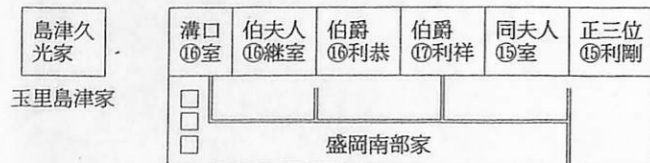
宣教師館



鬼子母神出現所

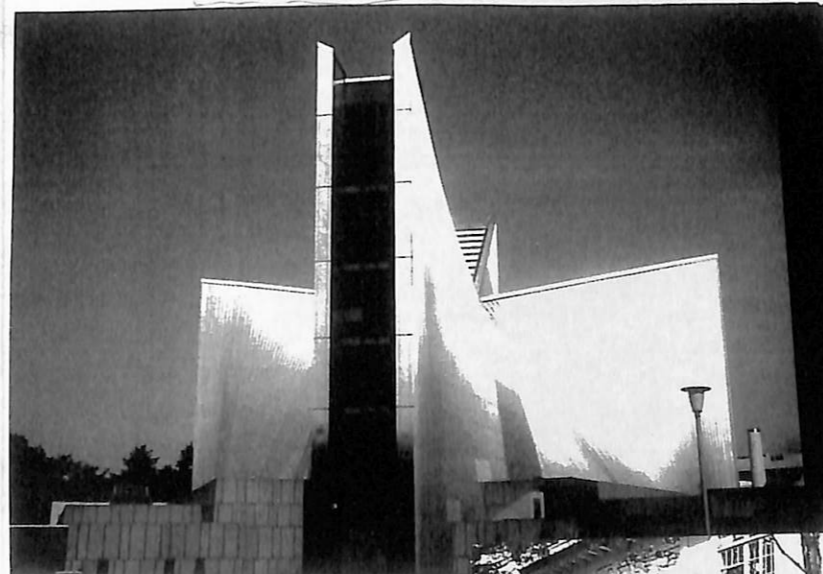
漢国寺

別図A

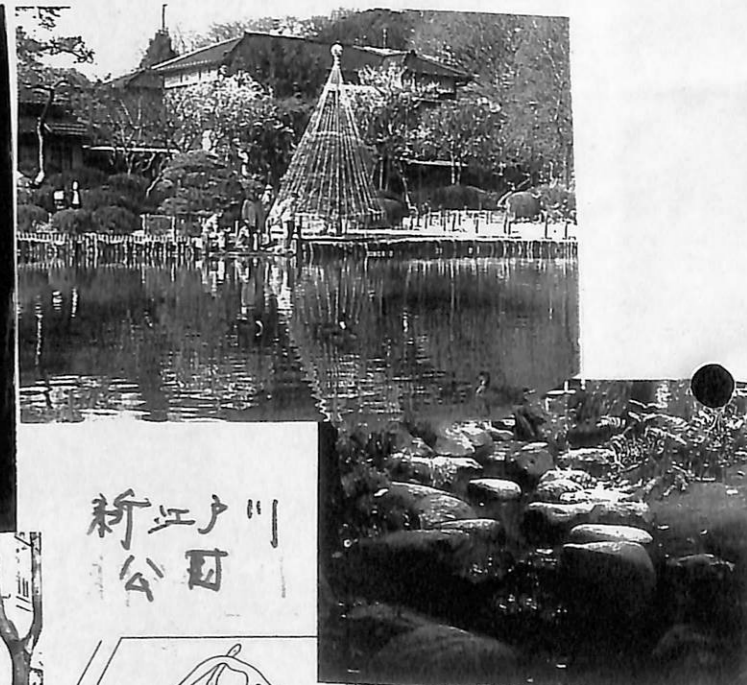


主要墓碑
 松江松平家
 ⑦治郷、同室伊達宗村9女口姫=大円庵前出雲国主羽林次将不昧宗納居士、彰楽院殿深誉信浄豊寿大師(五輪塔婆紋おおよそ5m=文政元年、6年)
 ⑩定安、同室=従四位松江院殿後誉濟世定安大居士、光院院殿誠誉心月貞操大師、十代及十二代贈従三位松江院院諱定安、室光院院名口(角石おおよそ1.5m=明治15年、明治5年、大正14年改葬)
 ⑪直成、同室鑑子、⑫直亮生母(定安側室)=松徳院殿光誉直成居士、十一代松徳院院諱直成ほか(〃=明治44年、大正14年改葬)
 小浜酒井家
 ⑬忠存=実相院殿諱覚円成大居士冥福(写石大乘妙典ほか記載)(角石おおよそ1.5m=元文5年)
 盛岡南部家
 ⑭利剛=正三位南部利剛墓(角石おおよそ3m=明治29年)
 ⑮利恭=従二位伯爵南部利恭墓(〃=明治36年)
 ⑯利祥=陸軍騎兵中尉正五位勲六等功五級伯爵南部利祥墓(〃=明治38年)
 富山前田家
 合祀=伯爵前田家歴世之墓(角石おおよそ2.5m=大正11年)
 玉里(鹿兒島分家)島津久光家

- 10) 松平出羽守下屋敷跡 (目黒台3)
 - ①はじめ百人組大縄地=江戸城警護を担当した百人組に与えられた屋敷。大縄地は真っ直ぐの土地。
 - ②松平出羽守=家康2男結城秀康の3男直政の直系で松江18万石、江戸末期の下屋敷。
 - ③現在は東京大学付属病院分院
- 11) 目白通り(清戸道) (目白台3、関口2の間)
 - ①音羽通りから目白へ抜ける道。いまは江戸川向こうのバイパス新目白通りが便利。
 - ②江戸時代は清戸道、清瀬の鷹狩り御殿への御成り道だが、江戸の下肥を運ぶおおい街道でも。
- 12) 東京カトリック大聖堂 (関口3)
 - ①カトリックの東京大司教区教会。明治20年聖母伝言学校として創設。32年大聖堂建設。33年関口聖母教会、大正9年東京大司教聖堂に変遷。
 - ②日本建築界の第一人者丹下健三が設計。外装のステンレス、スチールがさん然と輝く。
 - ③ルルドの洞窟。鐘楼、キリシタン灯籠
 - ④小休止10分=折角ですから教会内へどうぞ。神聖な場所です。とくに静粛に。
- 13) 蕉雨(しょうう) 園、田中光顕邸 (関口2)
 - ①明治30年建造の宮内大臣田中光顕邸跡。和洋豪華邸宅は目白御殿とも。
 - ②大正時代の渡辺銀行頭取邸をへて、現在は講談社社長邸。唐破風玄関の大名邸を彷彿させるが立ち入りはできない。
- 14) 永青(えいせい) 文庫(細川家コレクション) (目白台)
 - ①旧細川邸(後出)の一部。細川家伝来のコレクション4,500点を収蔵し、展示公開している。
 - ②8月23日まで「うつわ歳時記 - 細川家の暮らしと飲食器」膳、碗、重箱、酒器などを展示。
- 15) 水(すい) 神社 (目白台1)
 - ①神田上水の守り神。「江戸砂子」に「上水開けてより関口水門の守護神なり」とある。
 - ②急階段傍らに銀杏の古木と庚申塔も。
- 16) 新江戸川公園 (目白台1)
 - ①御三卿徳川清水家、熊本細川邸などを変遷した旧大名下屋敷庭園。
 - ②細川家は室町幕府3管領の1つで、徳川時代の熊本54万石という武門最大のエリート。関が原の合



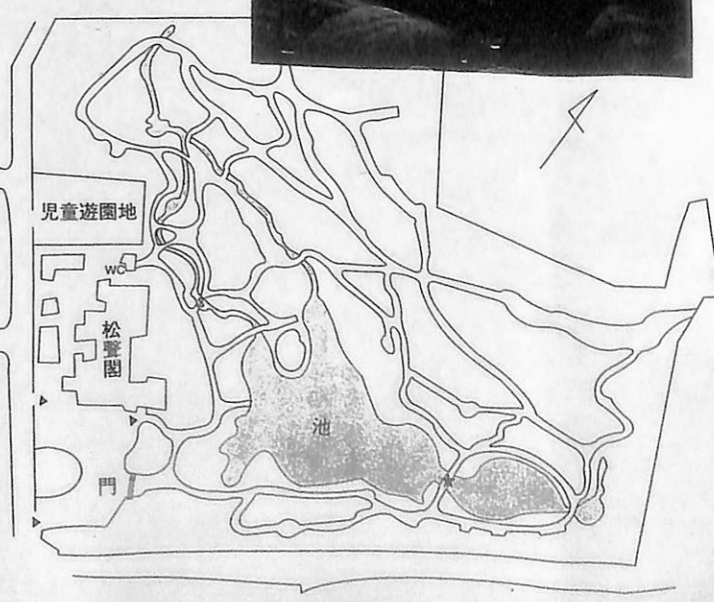
↑カトリック大聖堂
永青文庫 →



新江戸川公園



水神社 ↑
芭蕉庵 →



戦のとき忠興の妻ガラシャ夫人が自邸に火をかけて自害した話は余にも有名。幕末、下屋敷の1つだが、維新後明治15年～昭和25年まで本邸とした。敷地面積3万坪。現在は文京区宮。
 ③地形を生かした池泉回遊式庭園で、台地からやり水を流して低地に池を配している。
 ④見どころはうっそうとした常緑樹林、曲線の美しい瓢箪池、やり水の流れ、新緑の池畔。
 滝、2つの出島、木橋、土と乱杭、木戸。
 ⑤春は桜、初夏は花菖蒲、秋は紅葉が美しい。
 ⑥松聲閣は明治20年建造の細川家勉強所。現在は集会所。

- 17) 胸突坂 (目白台1と関口2の間)
目白通りと江戸川沿いを結ぶ急坂。文字通りの胸突坂だが今回は下り。
- 18) 関口芭蕉庵 (外観) (関口2)
①江戸中期の俳人松尾芭蕉が延宝の3年間居住した庵跡。のち日本橋、深川に移った。
②芭蕉を慕う人たちによって建てられた「龍隠庵」はその後焼失、現在の建物は戦後の建築。内部は非公開。門と史跡標示で偲ぶ。
- 19) 椿山 (つばきやま) と椿山 (ちんざん) 荘 (関口2)
①江戸時代はこのあたり一帯は椿の名所で椿山といわれた。
②久留里黒田2万石下屋敷跡。黒田家は市原の一部を所領、市原ゆかりの地でも。
③維新後、明治元勳の一人山県有朋邸となり、庭は明治30年ころ大改修、築造された。台地と谷の起伏を利用、二段の池を配している。和洋折中、山県好みとされる。
④上下2区画に分かれる林泉回遊式庭園。上は洋風芝生庭園、下は和風で池泉庭園。
⑤移築三重塔=室町末期、都内最古の三重塔。広島県の竹林寺からの移築で都内では最古。高さ16m初重は3m四方。
⑥聴秋瀑、幽すい池、雲祿池。古式石灯笼、江戸前期の現存庚申塔、移築羅漢石、猿の表情が楽しい。
④現在は結婚式場だが料亭庭園を史跡、観光ポイントとして開放。

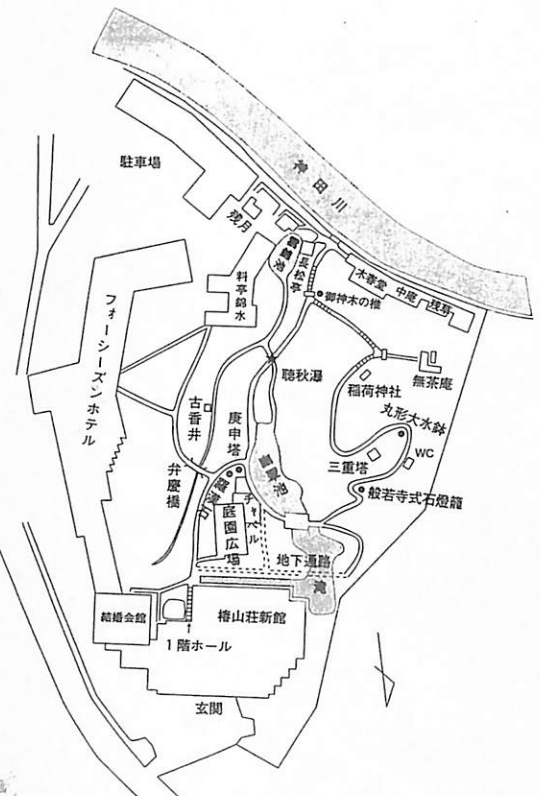


松声閣



↓三重塔 聴秋瀑↓

椿山荘



庭園全景



- 20) 神田上水と関口大堰 (関口2)
①神田上水は家康の江戸入り直後、大久保主水(もと)に命じて作らせたわが国最初の上水道。
②井の頭池を水源とし、目白台下(現江戸川)を流して、大滝橋の所に関口大堰を築いて水位を上げ御三家水戸邸後楽園をへて樋で地下を神田、日本橋方面に通じた。堰口礎石などを保存。
- 21) 江戸川公園 (関口2)
①大正8年、大洪水後の護岸工事で造られた公園。
昭和59年大改修。テーマは「野鳥の森の創世」という。長さ500m。目白台の斜面に沿って樹林。
②春は桜名所として賑わう。
- 22) 永泉寺の真田家墓所 (時間あれば有志で) (関口2)
①松代真田10万石菩提寺であった赤坂盛徳寺が伊勢原市に移転したとき、石塔だけを譲り受けた。
②7代幸専=大老彦根井伊直幸の4男からムコ養子。藩財政は極度に窮乏し、藩政改革にあたるも好転しなかった。子供はなく血縁の浜松井上正甫の娘を養女に、老中白河松平定信の2男をムコ養子に迎え、55歳の文政7年隠居した。
③大暁院殿聖諦一義大居士、文政十一戊子年七月初六日を刻む。
宝篋印塔全高およそ3m。台石、基段、基礎石、塔身、笠、相輪の構成隅飾りなどに宝篋印塔後期の装飾華美が窺える。大名墓碑らしい壮麗な造り。
④有志以外は江戸川公園で小休止10分



江戸川(神田上水跡)



堰口礎石



真田幸専の墓 ↑



夏期研修会

第24回夏期研修会参加者(57名=あいうえお順)平成15年7月6日(日曜日)八幡公民館

- ①近世城郭のみかた(天守閣)=山岸弘明
 - ②金杉浜塩田開発=高沢恒子
 - ③房総の戊辰戦争=竹内 克
- 青木千津子、池田美志子、石井洋子、石原志津子、板垣てる、猪野春枝、板倉 満、今井勝昭、今井典夫、卯月富子、大岩勝男、(大谷安弘、大谷順子)、小北絢土、荻田恵子、小倉すみ、小山章一、加藤幸子、金子昭夫、金子幸枝、神林俊夫、神林良雄、桑原絹枝、斉藤定子、佐倉光子、笹島 稔、(渡本奎吾、渡木恵美子)、白土貞子、鈴木照子、(高城正雄、高城富子)、武見敏治、(続木 暉、続木順子)、(富永利克、富永玲子)、長島英子、中村節子、西沢昭裕、伴野久美子、福島礼子、藤田康雄、山城美智、吉水正子、斉藤一久、皆川 清、今井芳雄。竹内 克、山岸弘明、国分三男、小出惣治、高沢恒子、鷲津寛子、藪本テイ子、高沢毅。

未定 微調整中

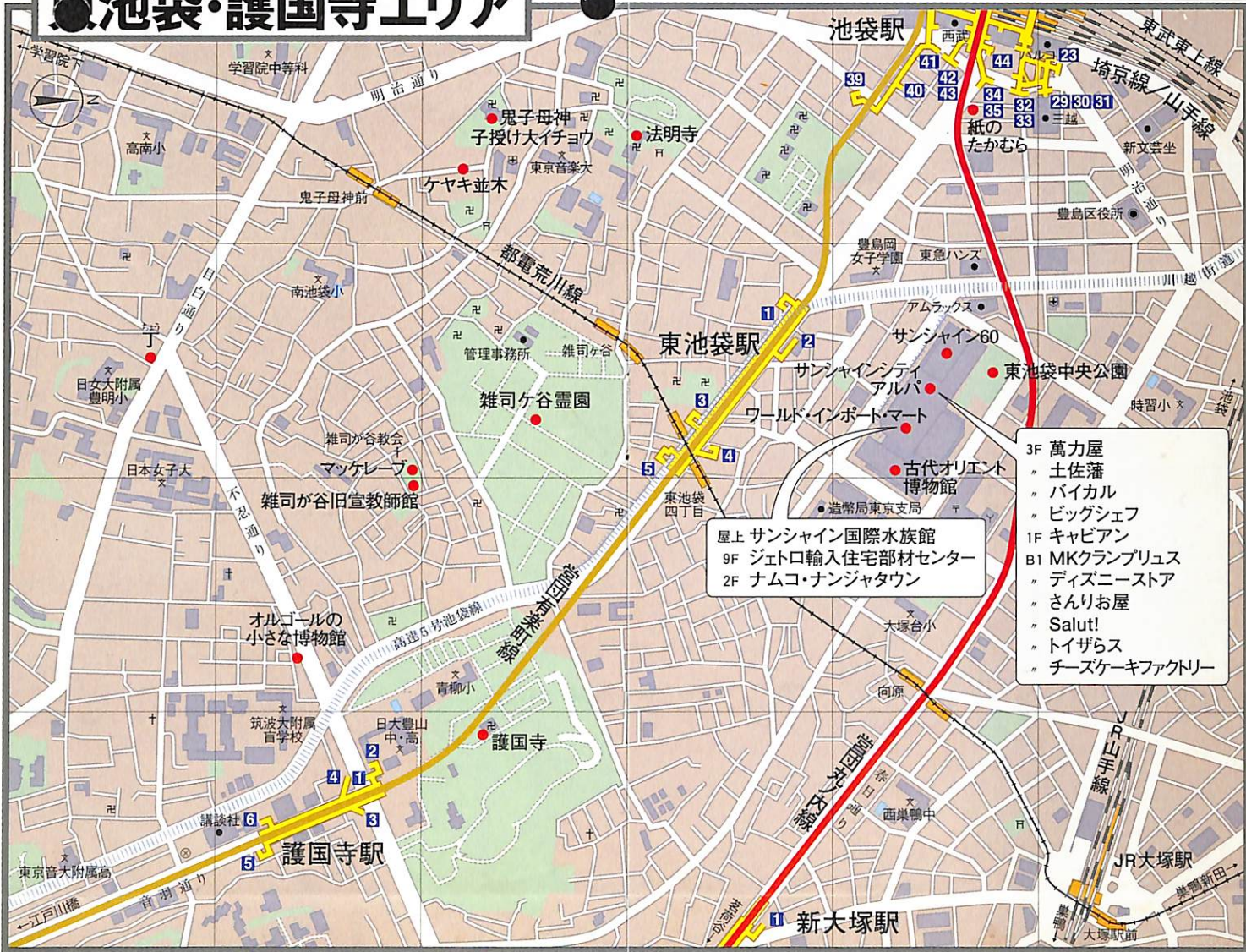
おやすみ

ご夫婦の土日は? 4コマ? あります。

第27回=11月9日白河小峰城と二本松城、みちのくの城を歩くバスツアー受付
 本日昼休みに受付します。
 参加申込みが定員(変更=49名+2?)以上のとき、誠に恐縮ですが講師、世話人を除く残り席の半数をこれまでの参加上位者に優先、半数を残りの方々で抽選とします。ご諒承ください。

東池袋・護国寺エリア

0 100 200 300m



屋上 サンシャイン国際水族館
 9F ジェトロ輸入住宅部材センター
 2F ナムコ・ナンジャタウン

- 3F 萬力屋
- 〃 土佐藩
- 〃 バイカル
- 〃 ビッグシェフ
- 1F キャビアン
- B1 MKクランプリュス
- 〃 ディズニーストア
- 〃 さんりお屋
- 〃 Salut!
- 〃 トイザラス
- 〃 チーズケーキファクトリー

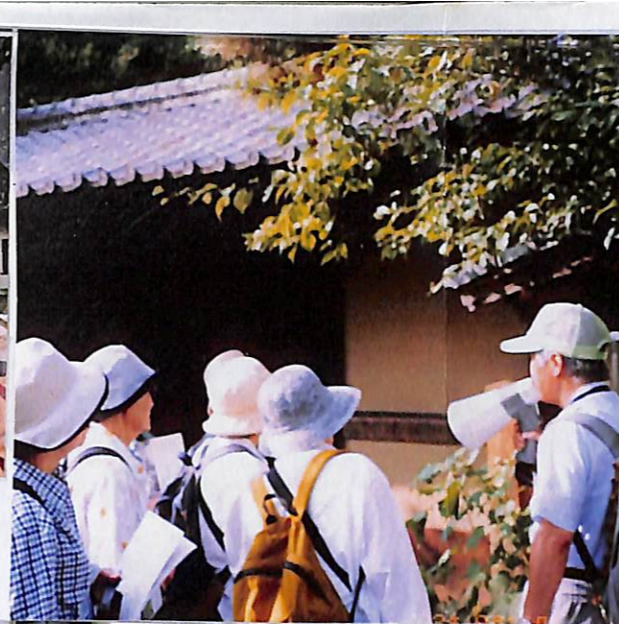
1
2
3
4



護国寺仁王門



旧宣教師館



↑ 鬼子母神



↑ 芭蕉庵

← 葉寒坂



明治元勳の墓

←

城と史跡を歩く会 第25回「護国寺と江戸川周辺を歩く」

ALBUM 平成15年9月16日

主要見学コース

有楽町線護国寺駅、豊島が岡御陵（護持院跡）、護国寺、旧宣教師館、清土鬼子母神出現所、葉寒坂、松平松江藩下屋敷跡、東京カテドラル大聖堂、蕉雨園（旧田中光顕邸）、永青文庫、水神社、新江戸川公園（旧細川邸）、関口芭蕉庵、椿山荘、神田上水、関口大堰跡、江戸川公園、永泉寺真田幸専の墓、江戸川駅

参加者 53名（あいうえお順）

熱田百代、市原享子、板垣てる、稲葉ミツ子、猪野春枝、板倉 満、今井勝昭、卯月富子、大谷安弘、小北絢士、荻田恵子、小倉すみ、小野芳樹、加藤幸子、金子昭夫、金子幸枝、神林敏夫、小出敏子、斉藤定子、斉藤 実、斉藤ヤス子、笹島 稔、波木奎吾、白土貞子、鈴木淳子、高城正雄、高城富子、竹上 茂、武見敏治、続木 暉、続木順子、富永利克、富永玲子、中島和枝、長島英子、長島典子、中村節子、永山靖子、西村澄子、藤田康雄、山田恵美、吉池一彦、吉池正子、吉水正子、柳沼房子、若菜幾世、渡辺清枝、山岸弘明、高澤恒子、鷺津寛子、小出惣治、藪本テイ子、高澤 毅

お知らせ

①次回予告=第26回「深川に江戸を歩く」10月8日（水曜日=詳細はスケジュール表および予告編を参照ください）

②第27回「白河小峰城と二本松城、みちのくの城を歩くバスツアー」お陰さまで今回も受付即日満席となりました。ご協力ありがとうございました。当日は遅刻のないようご集合ください。

城と史跡を歩く会=0436-42-2237 山岸弘明



↑↓ 護国寺 ↓



← 関口大堰跡 → 椿山荘



↓↑ カテドラル大聖堂

↑ 細川釘庭園